

Christie & Opsahl AS Redegjørelse etter åpenhetsloven

1. Åpenhetsloven

Åpenhetsloven trådte i kraft 1. juli 2022 og har til hensikt å redusere risiko for brudd på menneskerettigheter og sikre anstendig arbeidsforhold i egen virksomhet, i verdikjeden og hos samarbeidspartnere. Videre skal loven sikre tilgang på informasjon. Alle virksomheter som omfattes av loven er pålagt å utføre aktsomhetsvurderinger, og å redegjøre for disse årlig.

Loven har til hensikt å:

- Øke bedriftens ansvar og forståelse for risiko
- Sikre menneskerettighetene og anstendige arbeidsforhold i hele verdikjeden
- Integrere sosiale aspekter i strategien
- De grunnleggende menneskerettighetene og anstendige arbeidsforhold omfatter mellom annet;
 - Slavearbeid / tvangsarbeid
 - Fagorganisering og kollektive forhandlinger
 - Barnearbeid
 - Diskriminering
 - Brutal behandling
 - HMS
 - Lønn
 - Arbeidstid
 - Regulære ansettelse
 - Bo- og sanitærforhold
 - Urfolks rettigheter
 - Involvering av lokalsamfunn

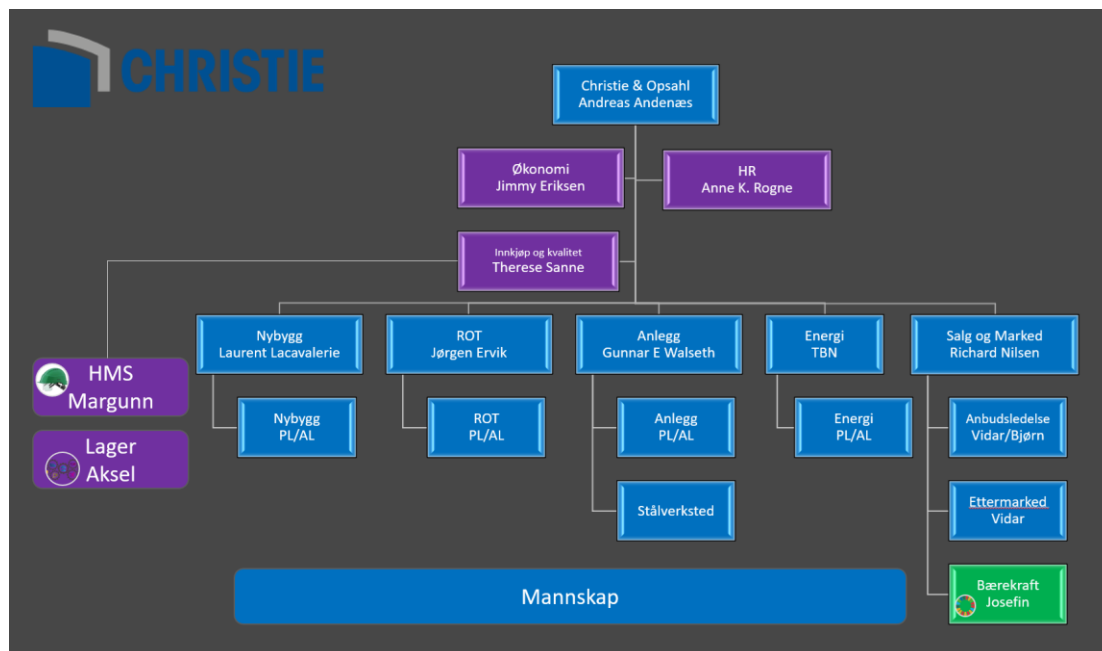
Åpenhetsloven er et viktig verktøy for å sikre sosial bærekraft og favner om FNs bærekraftsmål nr. 8 og 12.



FNs bærekraftsmål nr. 8 omhandler “anstendig arbeid og økonomisk vekst”. Omtrent halvparten av verdens befolkning tjener så dårlig at de ikke kan leve av lønnen sin. Å skape økonomisk vekst og nye arbeidsplasser gjennom anstendig arbeid er en forutsetning for bærekraftig utvikling. FNs bærekraftsmål nr. 12 handler om å “sikre forbruk og produksjon”. Bærekraftig forbruk og produksjon handler om å gjøre mer med mindre ressurser.

2. Christie & Opsahl

Christie & Opsahl ble etablert i 1932 og har over 90 års erfaring innenfor bygg- og anleggsbransjen. Selskapet har i dag rundt 200 ansatte og hvorav hovedvekten av aktiviteten skjer i Møre og Romsdal og Nord-Norge. Selskapet har hovedkontor i Molde og avdelingskontorer i Ålesund, Åndalsnes, Ørsta og Kristiansund. Vår virksomhet er organisert slik;



Christie & Opsahl AS driver aktivitet innenfor bygg- og anleggsbransjen med fokus på totalentrepriser og spesielle prosjekter i Møre og Romsdal og Nord-Norge. Våre prosjekter strekker seg fra idéstadiet til overlevering av ferdig bygg/anlegg og vi gjennomfører all planlegging og produksjon i prosjektene. Våre byggentrepriser inkluderer nybygg som; næringsbygg, boliger, skoler, svømme- og idrettshaller med videre, samt rehabiliteringsprosjekter, ombygginger og tilbygg (ROT) av eksisterende bygningsmasse. Innenfor anleggssegmentet har vi spesialisert oss på kaier og fergekaier, samt broer, fjellanlegg og avanserte betongkonstruksjoner.

I det følgende vil vi redegjøre nærmere for vår tilnærming til aktsomhetsvurderingene, kort om vår leverandørkjede, beskrivelse av vårt videre arbeid med kartlegging og risikovurdering, vurdering av egen virksomhet samt at vi avslutningsvis vil redegjøre for Christie & Opsahl sitt videre arbeid med åpenhetsloven.

3. Vår tilnærming til aktsomhetsvurdering

Christie & Opsahl jobber aktivt med fokus på både menneskerettigheter og anstendig arbeidsforhold som er i samsvar med OECDs prinsipper, og vi jobber med å forbedre dette blant annet gjennom våre prosedyrer og retningslinjer. Vi jobber med:

- Kontinuerlig forbedring av rutine for kvalitetssikring av leverandører
- Sikre at Code of Conduct blir signert av våre leverandører
- Egenrapportering for leverandører
- Risikovurdering av våre leverandører
- Plan for oppfølging og tiltak overfor leverandører hvor det avdekkes risiko

I tillegg gjennomfører vi stikkprøvekontroller av lønns- og arbeidsvilkår hos utvalgte underentreprenører i risikoutsatte kategorier. Stikkprøvene omfatter kontroll av arbeidskontrakter, lønns slipper og arbeidstidsregistrering, og inngår som en del av vår verifikasjon av faktiske arbeidsforhold i leverandørkjeden.

4. Vår leverandørkjede

Christie & Opsahl har en omfattende og sammensatt leverandørkjede med både norske og internasjonale aktører. Våre direkte leverandører er i hovedsak norske virksomheter som følger samme arbeidslivsregulering som oss, noe som bidrar til god kontroll i første ledd.

Risikoen øker imidlertid lenger ned i verdikjeden, særlig knyttet til materialer med høy global risiko (metaller, armering, teknologikomponenter) samt bruk av innleid arbeidskraft.

5. Kartlegging og risikovurdering

Christie & Opsahl har gjennomført risikovurdering av våre leverandører, basert på OECDs retningslinjer for ansvarlig næringsliv og kravene i åpenhetsloven. Leverandørene klassifiseres etter risiko knyttet til menneskerettigheter og anstendige arbeidsforhold:

- Rød: høy risiko
- Oransje: middels risiko
- Grønn: lav risiko

Basert på tidligere vurderinger har vi identifisert fem områder der risikoen anses som særlig høy dersom det er utenlandske selskap som leverer:

- Leverandører av armering
- Bruk av innleid arbeidskraft hos UE og leverandører
- Metaller med opprinnelse i risikoområder
- Transport
- Teknologikomponenter

I løpet av 2026 skal vi ta en ny vurdering på fokusområdene. Inntil det er gjennomført retter vi våre kontroller mot leverandører innenfor disse fem områdene.

I 2025 sendte vi ut egevalueringsskjema til leverandørene våre, men svarprosenten havnet på under 10 %. Dette er ikke godt nok og vi vil derfor vurdere andre alternativer for å sikre mer fullstendig og standardisert leverandørinformasjon. Denne jobben vil gjøres i første halvdel av 2026.

For Christie & Opsahl vil en viktig del av arbeidet med menneskerettigheter og anstendige arbeidsforhold fortsatt skje i forhandlingsfasen med leverandører og samarbeidspartnere, der vi krever at de signerer våre seriositetskrav og Code of Conduct.

6. Våre selskap

Hoveddelen av konsernets operative virksomhet skjer i produksjonsselskapet Christie & Opsahl AS. Det er derfor her vårt primære arbeid med kartlegging, risikovurdering og oppfølging av leverandører gjennomføres, og dette vil fortsatt være hovedfokuset i tiden fremover.

Vi vurderer løpende behovet for tilsvarende aktiviteter i øvrige enheter i konsernet, og utvider arbeidet der det er relevant ut fra risiko og omfang.

Som tidligere omtalt pågår det nå et arbeid med å fusjonere Christie & Opsahl AS og Peab K. Nordang. Denne sammenslåingen vil påvirke organiseringen av selskapet, og vi vil oppdatere redegjørelsen i neste rapporteringsperiode for å reflektere nye strukturer, roller og ansvarsfordelinger.

7. Egen virksomhet

Vi utfører vår virksomhet i henhold til norsk regelverk, herunder norsk arbeidsmiljølov. Vi har fokus på at alle våre ansatte skal ha like muligheter og et godt arbeidsmiljø, samt åpenhet og informasjon i organisasjonen.

Det blir regelmessig gjennomført arbeidsmiljøkartlegginger og gjennomført medarbeidersamtaler. Resultatene fra disse kartleggingene følges tett opp og hvor det iverksettes konkrete tiltak ved behov. Våre kartlegginger viser god score på arbeidsmiljø og vi har lav turnover i vår virksomhet.

Vi jobber kontinuerlig med helse, miljø og sikkerhet knyttet til våre prosjekt og ute på våre byggeplasser.

Vi har ikke hatt noen saker i vår virksomhet knyttet til negativt arbeidsmiljø eller brudd på menneskerettigheter.

8. Videre arbeid

Arbeidet med kartlegging og risikovurdering av leverandører vil styrkes betydelig i tiden fremover, og vil inngå som en mer systematisk del av vår leverandør oppfølging. Vi vil videreutvikle våre interne prosesser for vurdering av nye leverandører og sikre at risikoforhold blir vurdert på en enhetlig måte.

Fremover vil vi prioritere oppfølging av leverandører der vi vurderer at det kan foreligge risiko for brudd på menneskerettigheter og/eller anstendige arbeidsforhold, med utgangspunkt i de identifiserte fokusområdene i kapittel 5.

Vi vil også rette oppmerksomhet mot hvordan våre krav til underentreprenører og innleid arbeidskraft kan påvirke deres arbeidsforhold og praksis. Det er viktig for oss å sikre at våre innkjøp og bestillinger ikke skaper utilsiktede konsekvenser, som urimelig tidspress eller forhold som kan påvirke arbeidsvilkårene negativt. Behovet for ytterligere tiltak vil vurderes fortløpende.

9. Informasjon

Dersom du ønsker ytterligere informasjon om hvordan Christie & Opsahl håndterer faktiske og potensielle negative konsekvenser for brudd på grunnleggende menneskerettigheter eller anstendige arbeidsforhold i henhold til åpenhetsloven § 6, er du velkommen til å gjøre det via e-post; post@christie.no.

10. Signatur

Redegjørelsen er styrebehandlet.

Oslo/Ålesund/Molde, 4 mars 2026

Ivar Dalsegg
Styreleder

Arild Østgård
Styremedlem

Svein Richard Bue
Styremedlem

Kristian Brøste
Styremedlem

Andreas Andenæs
Daglig leder

SIGNATURES**ALLEKIRJOITUKSET****UNDERSKRIFTER****SIGNATURER****UNDERSKRIFTER**

This document contains 5 pages before this page
Dokumentet inneholder 5 sider før denne siden

Tämä asiakirja sisältää 5 sivua ennen tätä sivua
Dette dokument indeholder 5 sider før denne side

Detta dokument innehåller 5 sidor före denna sida

authority to sign
representative
custodial

asemavaltuus
nimenkirjoitusoikeus
huoltaja/edunvalvoja

ställningsfullmakt
firmateckningsrätt
förvaltare

autoritet til å signere
representant
foresatte/verge

myndighed til at underskrive
repræsentant
frihedsberøvende