



Christie & Opsahl AS Redegjørelse etter åpenhetsloven

1. Åpenhetsloven

Åpenhetsloven trådte i kraft 1. juli 2022 og har til hensikt å redusere risiko for brudd på menneskerettigheter og sikre anstendig arbeidsforhold i egen virksomhet, i verdikjeden og hos samarbeidspartnere. Videre skal loven sikre tilgang på informasjon. Alle virksomheter som omfattes av loven er pålagt å utføre aktsomhetsvurderinger, og å redegjøre for disse årlig.

Loven har til hensikt å:

- Øke bedriftens ansvar og forståelse for risiko
- Sikre menneskerettighetene og anstendige arbeidsforhold i hele verdikjeden
- Integrere sosiale aspekter i strategien
- De grunnleggende menneskerettighetene og anstendige arbeidsforhold omfatter mellom annet;
 - Slavearbeid / tvangsarbeid
 - Fagorganisering og kollektive forhandlinger
 - Barnearbeid
 - Diskriminering
 - Brutale behandling
 - HMS
 - Lønn
 - Arbeidstid
 - Regulære ansettelse
 - Bo- og sanitærforhold
 - Urfolks rettigheter
 - Involvering av lokalsamfunn

Åpenhetsloven er et viktig verktøy for å sikre sosial bærekraft og favner om FNs bærekraftsmål nr. 8 og 12.

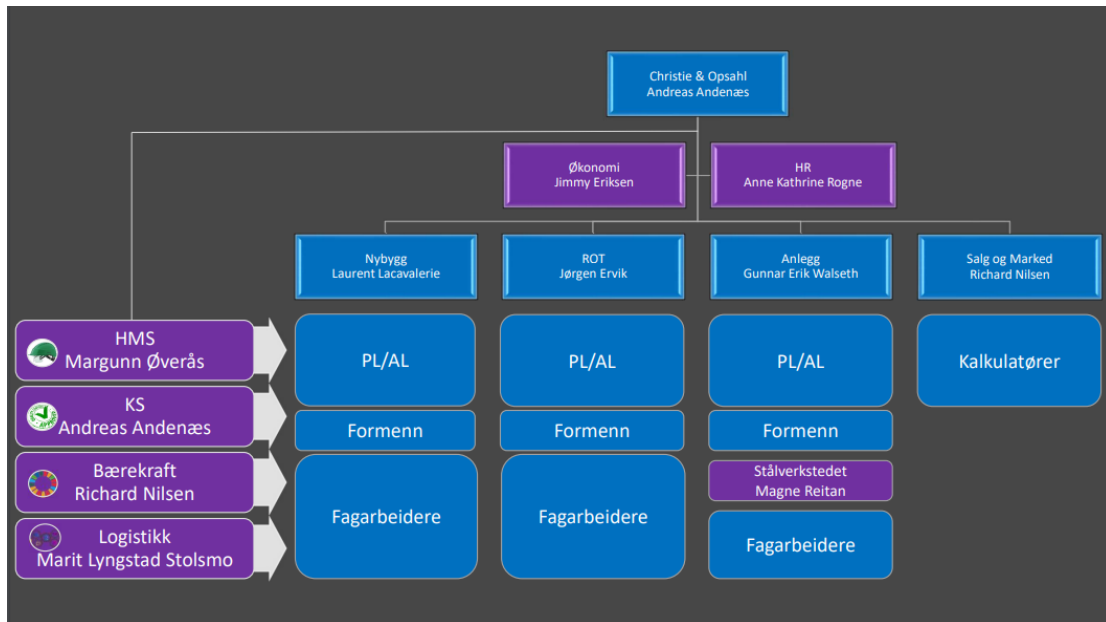


FNs bærekraftsmål nr. 8 omhandler "anstendig arbeid og økonomisk vekst". Omtrent halvparten av verdens befolkning tjener så dårlig at de ikke kan leve av lønnen sin. Å skape økonomisk vekst og nye arbeidsplasser gjennom anstendig arbeid er en forutsetning for

bærekraftig utvikling. FNs bærekraftsmål nr. 12 handler om å "sikre forbruk og produksjon". Bærekraftig forbruk og produksjon handler om å gjøre mer med mindre ressurser.

2. Christie & Opsahl

Christie & Opsahl ble etablert i 1932 og har over 90 års erfaring innenfor bygg- og anleggsbransjen. Selskapet har i dag rundt 200 ansatte og hvorav hovedvekten av aktivitet skjer i Møre og Romsdal og Nord-Norge. Selskapet har kontor i Molde, Ålesund, Åndalsnes og Ørsta/Volda. Vår virksomhet er organisert slik;



Christie & Opsahl AS driver aktivitet innenfor bygg- og anleggsbransjen med fokus på totalentrepriser og spesielle prosjekter i Møre og Romsdal og Nord-Norge. Våre prosjekter strekker seg fra idéstadiet til overlevering av ferdig bygg og vi gjennomfører all planlegging og produksjon i prosjektene. Våre byggentrepriser inkluderer nybygg som; næringsbygg, boliger, skoler, svømme- og idrettshaller med videre, samt rehabiliteringsprosjekter, ombygginger og tilbygg (ROT) av eksisterende bygningsmasse. Innenfor anleggssegmentet har vi spesialisert oss på kaier og fergekaier, samt broer, fjellanlegg og avanserte betongkonstruksjoner.

I det følgende vil vi redegjøre nærmere for vår tilnærming til aktsomhetsvurderingene, kort om vår leverandørkjede, beskrivelse av vårt videre arbeid med kartlegging og risikovurdering, vurdering av egen virksomhet samt at vi avslutningsvis vil redegjøre for Christie & Opsahl sitt videre arbeid med åpenhetsloven.

3. Vår tilnærming til aktsomhetsvurdering

Christie & Opsahl har den siste tiden jobbet aktivt med fokus på både menneskerettigheter og anstendig arbeidsforhold som er i samsvar med OECDs prinsipper, og vi jobber med å forbedre dette blant annet gjennom våre prosedyrer og retningslinjer. I forbindelse med integrering av krav iht åpenhetsloven jobber vi med implementering av følgende:

- Justering av rutine for kvalitetssikring av leverandører
- Oppdatert Code of Conduct med krav og forventninger til våre leverandører knyttet til menneskerettigheter og anstendig arbeidsforhold.
- Egenrapportering for leverandører.
- Plan for oppfølging og tiltak overfor leverandører hvor det avdekkes risiko.

Aktsomhetsvurderinger innføres som en løpende prosess i hele vår virksomhet. Gjennom prosessen forsøker vi å identifisere, unngå/forebygge, redusere og redegjøre for negative effekter på menneskerettigheter og anstendige arbeidsforhold som skjer i vår leverandørkjede eller hos våre samarbeidspartnere.

4. Vår leverandørkjede

Christie & Opsahl har en kompleks verdikjede, med mange ledd og leverandører. Dette er i seg selv en risiko fordi det gjør det vanskeligere å ha full oversikt over flyten av materialer, varer og tjenester. Våre fagområder vil være risikoområder på grunn av materialene i produktene og komponentene som benyttes.

Bruken av arbeidskraft, både i egen virksomhet og i form av underentreprenører, er et område hvor det er risiko for potensielle brudd på grunnleggende arbeidsrettigheter, anstendige arbeidsforhold, forhold knyttet til HMS og likestilling på arbeidsplassen.

Transport er også et viktig risikoområde fordi Christie & Opsahls leverandørkjede er global og består av mange ledd, hvor både materialer, komponenter og ferdige produkter skal fraktes over landegrenser. Dette er også et område som i liten grad er kartlagt og dokumentert fordi mange leverandører tilbyr fri frakt.

Christie & Opsahl har jobbet lenge med å redusere den generelle risikoen for brudd på menneskerettigheter og anstendig arbeidsforhold, og har innført tiltak for å kunne ha bedre kontroll på egen leverandørkjede, blant annet gjennom stikkontroller av våre leverandører. Vi vil også se andre tiltak for løpende oppfølging av vår leverandørkjede.

5. Kartlegging og risikovurdering

Christie & Opsahl skal gjennomføre risikovurdering av alle våre leverandører og forretningspartnere. Vi vil foreta våre vurderinger av menneskerettigheter og anstendige arbeidsforhold i samsvar med OECDs retningslinjer.

Videre vil vi klassifisere våre forretningsforbindelser i henhold til hvem som er våre leverandører og hvem som er våre forretningspartnere. Våre forretningspartnere er, ut fra en overordnet vurdering, ikke ansett å utgjøre en risiko i henhold til de vurderinger som skal foretas etter åpenhetsloven.

Kartlegging og risikovurdering av våre forretningsforbindelser vil skje gjennom en klassifisering av disse på følgende måte:

- Rød - leverandører og forretningspartnere hvor det anses å foreligge høy risiko
- Oransje - leverandører og forretningspartnere hvor det anses å foreligge middels risiko
- Grønn - leverandører og forretningspartnere hvor det anses å foreligge lav risiko

Basert på en overordnet vurdering av risiko har vi sett særlig fem områder hvor vi fremover vil rette særlig fokus;

- Leverandør av armering; risiko særlig knyttet til underleverandører med tanke på innsatsfaktorer i produktet.
- Generell risiko ved bruk av innleid arbeidskraft både hos underentreprenører, leverandører og produsenter
- Metaller
- Transport
- Teknologikomponenter

Videre i vårt arbeid vil vi prioritere å jobbe med konkrete tiltak for oppfølging innenfor disse fokusområdene.

Generelt mener vi at dialog og tett oppfølging med våre leverandører og forretningspartnere er et viktig ledd i denne prosessen for å få klassifisert alle mest mulig korrekt, samt å bidra til å bevisstgjøre og heve nivået av forståelse i alle ledd på dette området. For Christie & Opsahl vil viktig arbeid knyttet til fokus på menneskerettigheter skje på forhandlingsstadiet med hver enkelt av våre leverandører og samarbeidspartnere.

Christie & Opsahl har så langt i sitt arbeid med åpenhetsloven ikke avdekket faktiske brudd på menneskerettigheter eller anstendig arbeidsforhold.

6. Vårt konsern

Hovedvekten av aktiviteten i konsernet skjer gjennom produksjonsbedriften Christie & Opsahl AS. Det er derfor i dette selskapet vårt hovedfokus på kartlegging, risikovurdering og oppfølging av leverandører har vært, og også vil være videre fremover.

Vi vil løpende vurdere aktiviteter også i andre deler av konsernet.

7. Egen virksomhet

Vi utfører vår virksomhet i henhold til norsk regelverk, herunder norsk arbeidsmiljølov. Vi har fokus på at alle våre ansatte skal ha like muligheter og et godt arbeidsmiljø, samt åpenhet og informasjon i organisasjonen.

Det blir regelmessig gjennomført arbeidsmiljøkartlegginger og gjennomført medarbeidersamtaler. Resultatene fra disse kartleggingene følges tett opp og hvor det iverksettes konkrete tiltak ved behov. Våre kartlegginger viser god score på arbeidsmiljø og vi har lav turnover i vår virksomhet.

Vi jobber kontinuerlig med helse, miljø og sikkerhet knyttet til våre prosjekt og ute på våre byggeplasser.

Vi har ikke hatt noen saker i vår virksomhet knyttet til negativt arbeidsmiljø eller brudd på menneskerettigheter.

8. Videre arbeid

Arbeidet med kartlegging og risikovurdering av våre leverandører skal være et kontinuerlig arbeid i vår virksomhet. I tillegg til oppfølging av eksisterende leverandører har vi innført rutiner knyttet til kartlegging og risikovurdering av alle nye leverandører.

Fremover vil vi særlig ha tett oppfølging og dialog med de av våre leverandører hvor vi anser at det foreligger en risiko for brudd på menneskerettigheter og/eller anstendig arbeidsforhold, se fokusområder nevnt ovenfor.

De tiltak som iverksettes overfor våre leverandører hvor det er avdekket brudd på menneskerettigheter og anstendige arbeidsforhold, eller hvor det er avdekket risiko for slike brudd, sees i sammenheng med i hvilken grad Christie & Opsahl har bidratt til slik negativ påvirkning. I vår oppfølging av, og tiltak overfor, våre leverandører skiller vi mellom negativ påvirkning som er forårsaket av vår virksomhet, negativ påvirkning som vår virksomhet har bidratt til og negativ påvirkning som er direkte forbundet med vår virksomhet. Vi har som mål at våre tiltak og vår oppfølging skal stå i sammenheng med i hvor stor grad vi har bidratt til negativ påvirkning.

Vi vil løpende vurdere behovet for å innføre andre tiltak overfor våre leverandører.

Det er utarbeidet følgende overordnet arbeidsplan for Q3 og Q4 2023:

| Måned | Aug | Sept | Okt | Nov | Des | 2024 |
|---|-----|------|-----|-----|-----|------------|
| 1. Forankre og implementere rammeverk | | | | | | |
| 4. Kartlegging og risikovurdering | | | | | | |
| 5. Oppfølging/monitorering, gjennomføring av tiltak | | | | | | |
| 6. Redegjørelse | | | | | | Innen 30/6 |


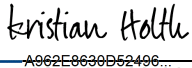
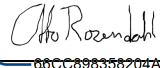
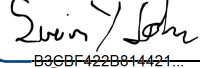
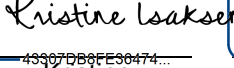

9. Informasjon

Dersom du ønsker ytterligere informasjon om hvordan Christie & Opsahl håndterer faktiske og potensielle negative konsekvenser for brudd på grunnleggende menneskerettigheter eller anstendige arbeidsforhold i henhold til åpenhetsloven § 6, er du velkommen til å gjøre det via e-post; post@christie.no.

10. Signatur

Redegjørelsen er styrebehandlet.

Oslo/Ålesund/Molde, 20. Juni 2023

| | | | |
|---|--|--|---|
| <p>DocuSigned by:  <small>025F420B2004460...</small> Ivar Dalsegg Styreleder</p> | <p>DocuSigned by:  <small>A962E8630D52406...</small> Kristian Holth Styremedlem</p> | <p>DocuSigned by:  <small>80CC891358204A7...</small> Otto Rosendahl Styremedlem</p> | <p>DocuSigned by:  <small>B3GBF422B014421...</small> Svein Yngve Johansen Styremedlem</p> |
| <p>DocuSigned by:  <small>43307DB8FE30474...</small> Kristine Isaksen Styremedlem</p> | <p>DocuSigned by:  <small>81E5B103920E4C9...</small> Andreas Andenæs Daglig leder</p> | | |